



**ADIMRA**  
ASOCIACIÓN DE INDUSTRIALES METALÚRGICOS  
DE LA REPÚBLICA ARGENTINA

**IMPULSANDO LA INDUSTRIA NACIONAL**

**Dirección de Estudios  
Económicos**

Lic. Carolina Carregal

Lic. Juan Martín Buccafusca

# Boletín de Actividad Metalúrgica

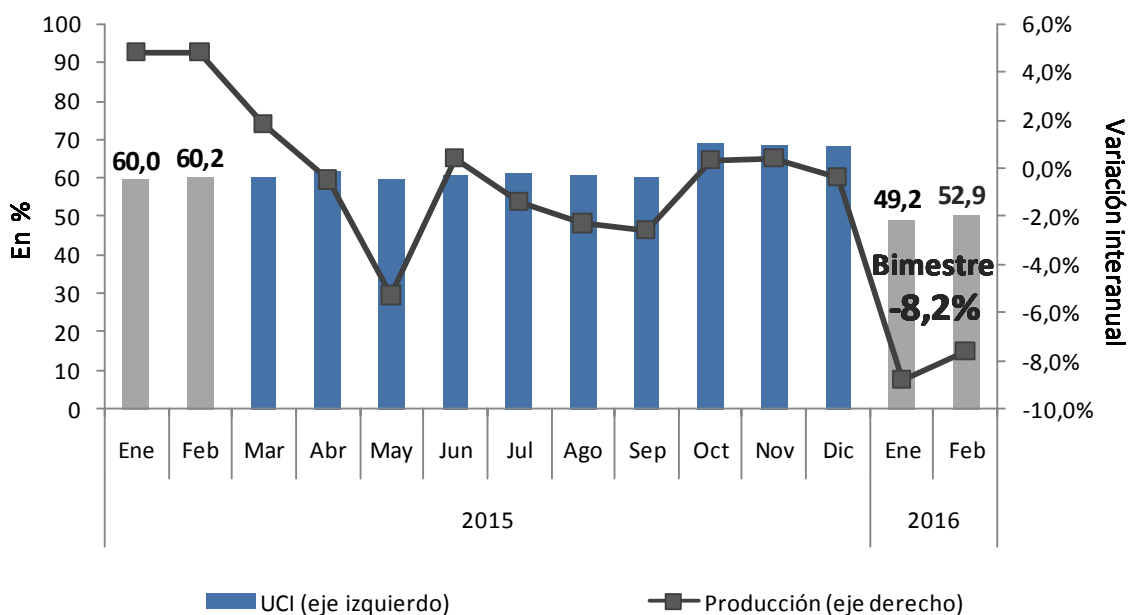
**Enero-Febrero  
2016**



## Nivel de Producción, UCI y Facturación

En el primer bimestre de 2016 la producción metalúrgica se contrajo **-8,2% interanual**, producto de una caída de **-8,8%** en enero y **-7,6%** en febrero. Cabe destacar que este comportamiento se produce luego de un 2015 que no presentó cambios en el nivel de actividad en relación con el año anterior.

### Nivel de Producción y UCI



Fuente: Departamento de Estudios Económicos de ADIMRA en base a relevamientos propios.

En el mismo sentido, en los dos primeros meses del año el nivel de utilización de la capacidad instalada (UCI) se ubicó en torno al **51,1%**, manifestando una baja interanual del **15,1%**.

En este marco, la facturación del primer bimestre tuvo una disminución promedio del **-0,2% interanual**, acompañando el bajo nivel de actividad del sector. Si bien estos datos describen la generalidad de la industria metalúrgica, en su interior se verifican diferentes comportamientos, ya que la mitad de las empresas sufrió una caída de su facturación y más de un 25% aumentó sus ingresos por ventas al menos un 20% en comparación al mismo período de 2015.

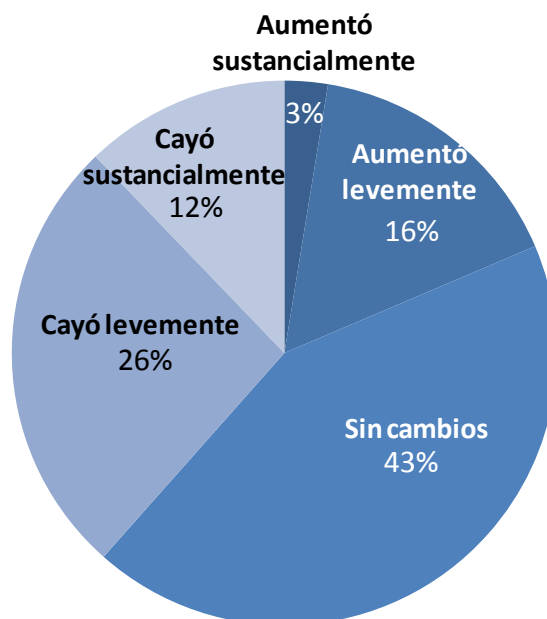
## Empleo

En relación a los niveles de empleo, el 38% de los empresarios indicó que redujo su plantilla de personal en el primer bimestre del año en relación al mismo período del año anterior, mientras que sólo el 19% vio aumentada la cantidad de empleados ocupados.

Además, se advierte un fuerte incremento del porcentaje de empresarios que afirmaron haber reducido la cantidad de horas extras, acentuando la tendencia iniciada en los últimos meses. Por otro lado, no se observa la existencia de medidas relevantes vinculadas a la suspensión de personal o solicitud de REPRO (proceso preventivo de crisis).

## Variación interanual de la cantidad de ocupados

### Primer bimestre de 2016



Fuente: Departamento de Estudios Económicos de ADIMRA en base a relevamientos propios.

## Desempeño Metalúrgico por Regiones

A nivel regional, en los dos primeros meses del año se observaron diferencias en el nivel de actividad metalúrgica. **En la provincia de Buenos Aires** (incluye CABA), el sector experimentó una fuerte caída interanual, donde incidieron principalmente los rubros “Productos de Metal”, “Fundición de Metales” y “Forja de Metal y Piezas Varias”. Por otro lado, el rubro “Equipos y aparatos eléctricos” mostró un leve crecimiento en su nivel de producción.

**En Santa Fe la actividad se contrajo**, impulsada por el rubro “Máquinas y Equipos”, en especial “Maquinaria Agrícola” y “Otras Maquinarias de Uso General o Especial”.

Al mismo tiempo, **Córdoba presentó un leve aumento en su nivel de producción**, explicado en gran medida por “Metalúrgica Básica”. Cabe destacar que los sectores vinculados a “Máquinas y Equipos” y “Autopartes” se encuentran estancados en los primeros meses del 2016.

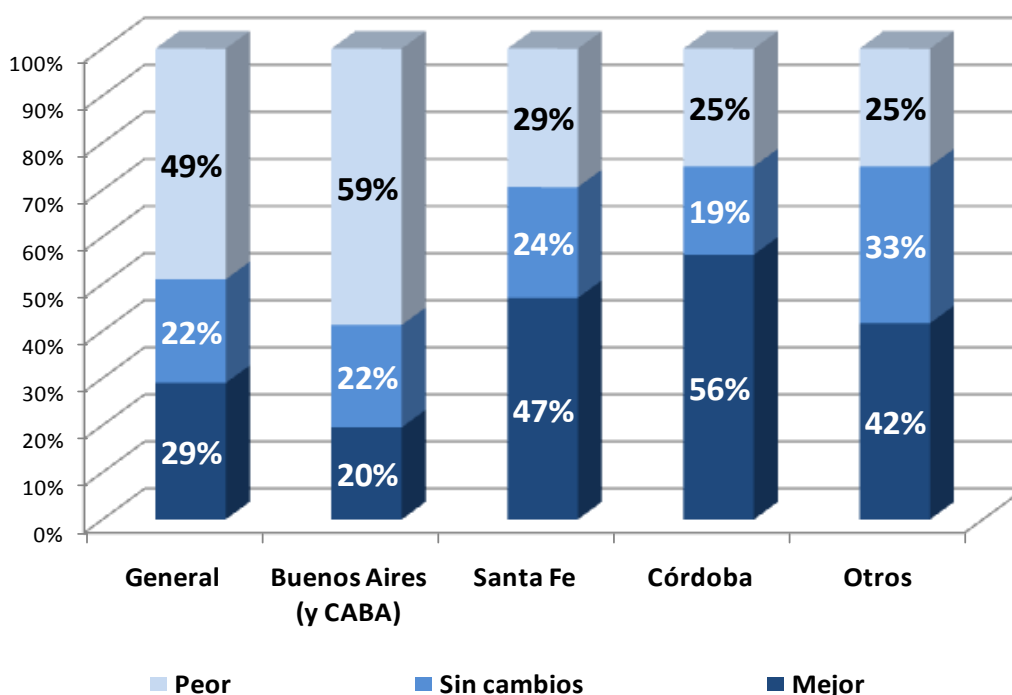
## Desempeño Metalúrgico por Rubros

A nivel sectorial **existe una importante heterogeneidad entre las principales actividades metalúrgicas**. Dentro de los rubros que tuvieron las mayores caídas en su producción durante enero y febrero se encuentran “Máquinas y Equipos” (sector petrolero, agrícola o de uso general), “Productos de metal” y “Autopartes”. Por otro lado, los rubros “Remolques y Semirremolques” y “Equipos y aparatos eléctricos” mostraron un crecimiento en su nivel de producción.

## Expectativas de Producción

En relación a las expectativas de producción para el trimestre móvil marzo-mayo, prevalece la idea de una futura disminución en el nivel de actividad. **Cerca de la mitad de los empresarios del sector indicaron que prevén una caída en su producción, mientras que alrededor de un 30% espera una mejora en los próximos meses.** En relación a los meses anteriores, disminuyó considerablemente el porcentaje de empresarios que espera que no haya demasiados cambios en el corto plazo, a la vez que se mantuvo constante el número de empresas que considera que la actividad crecerá en los próximos tres meses.

### Expectativas de Producción por Provincia



Fuente: Departamento de Estudios Económicos de ADIMRA en base a relevamientos propios.

Como se desprende del gráfico anterior, **se advierte una importante heterogeneidad en las expectativas en relación a las diferentes regiones.** Buenos Aires se muestra como la región más pesimista, alcanzando casi el 60% de percepción negativa en torno a los próximos meses. **Santa Fe aumentó su percepción positiva de cara al futuro de corto plazo,** aunque no redujo la expectativa negativa. Por último, **Córdoba es la región más optimista, ya que más de la mitad de los empresarios espera un aumento de la producción en los meses venideros.**

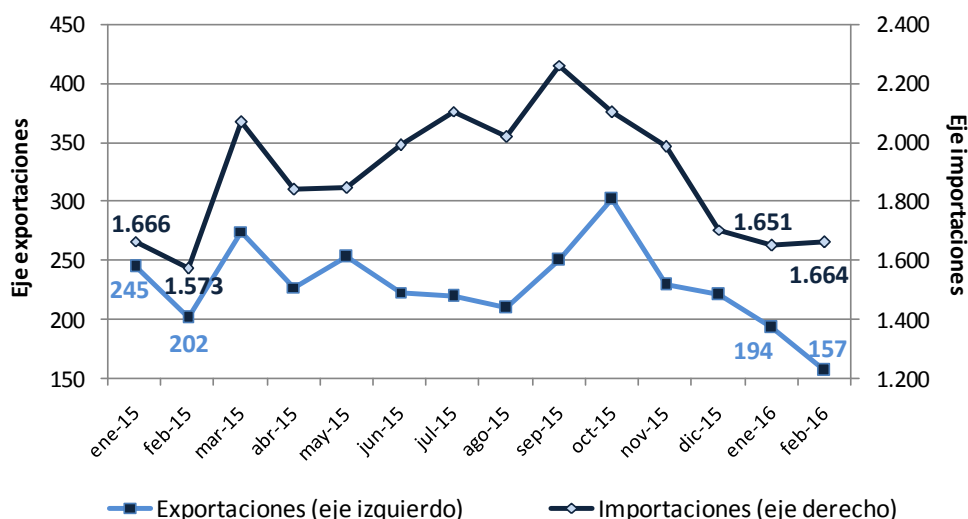
**En relación a las distintas actividades del sector, el cuadro de expectativas general evidencia un perfil heterogéneo.** Se destaca por su perspectiva de mayor crecimiento el rubro *“Maquinaria Agrícola”*, mientras que en los rubros *“Productos de metal”* y *“Otras Máquinas y Equipos”* prevalece una expectativa de menor desempeño.

## Comercio Exterior

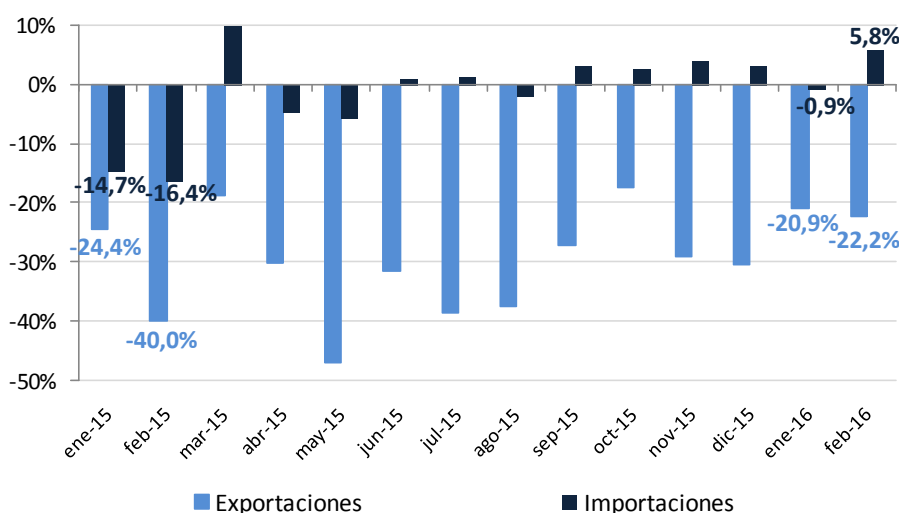
En el plano externo, **continúa verificándose una reducción en el volumen de comercio**, ya que en el primer bimestre de 2016 **las exportaciones metalúrgicas** (u\$s 350 millones) **disminuyeron -21,5% interanual, mientras que las importaciones** (u\$s 3.316 millones) **aumentaron 2,4%**. De esta forma, el sector acumula en el año un **déficit comercial de u\$s 2.965 millones**, un 6,2% más alto que en el mismo período de 2015.

En el sector de bienes de capital, **las ventas al exterior disminuyeron -26% y las compras -11%**. El **déficit comercial alcanzó los u\$s 773 millones**, siendo un -9,4% menor al de los primeros dos meses de 2015.

**Evolución del Comercio Exterior**  
**Industria Metalúrgica**  
*(En millones de dólares)*



**Variaciones porcentuales interanuales**



Fuente: Departamento de Estudios Económicos de ADIMRA en base a INDEC.